

水稲



水稲の育苗準備

寒かった冬も終わり、そろそろ米づくりが本格的に始まる時期になりました。「苗半作」という言葉があるとおり、育苗管理の徹底を図り、環境適応性のある苗作り、25年産も豊作を目指しましょう。苗づくりは、表1を参考にしながら移植予定日から逆算して、早くから準備を進めましょう。

表1 育苗管理行程のめやす(5月15日植え)

管理名	作業時期	作業日数
塩水選	3月下旬	1日
種子消毒	4/14	1日
風乾	4/15	1日
浸種始め	4/16	5~7日
催芽始め	4/23	1~2日
播種	4/25	1日
出芽始め	4/25	2~3日
緑化始め	4/28	2~3日
硬化始め	5/1	約14日間
移植期	5/15	-

一、種籾の準備

更新した種子を用意して下さい。水稲育苗箱一箱あたり乾籾で一六〇〜一八〇gを播くため、本田移

植本数にもよりますが、一〇アール当たり三〜四kgの種子が必要で

二、種子消毒(農薬による消毒)

種籾の表面には、ばか苗病・イネシンガレセンチュウなど多くの病害虫が付着し、生育に伴って各種の病害虫被害を誘発していきます。したがって、播種前には種子消毒をするようにして下さい。

表2を参考に、テクリードCフロアブル〇アブル二〇〇倍、スミチオン乳剤一、〇〇〇倍の混合液で二十四時間漬けて処理します。消毒後は二十四時間風乾してから浸種するようにして下さい。

●必ず種子更新をしましょう。

種子更新は品種証明となることから、流通においても重要視されています。品種固有の特性と生産力の維持、異品種混入の観点からも必ず種子更新を行いましょ

図1 混合液の作り方

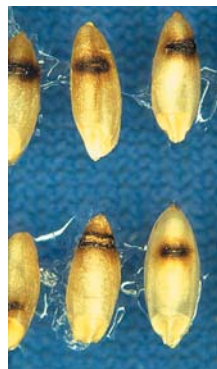


表2 種籾の消毒

薬剤名	スミチオン乳剤	テクリードCフロアブル
希釈倍率	1000倍	200倍
病害虫名	イネシンガレセンチュウ	もみ枯細菌病、ばか苗病、いもち病、ごま葉枯病、苗立枯細菌病
浸漬時間	混合薬液に24時間	

種子消毒薬液混合早見表

種籾量(kg)	4	5	10	20	50
薬液量(%)	8	10	20	40	100
スミチオン(ml)	8	10	20	40	100
テクリードC(ml)	40	50	100	200	500



イネシンガレセンチュウの被害粒

J A 栗東市育苗センターで生産された水稲苗については、農薬を使用しない温湯種子消毒を行っています。

三、浸種、催芽

浸種水量比は容量比で粉一に対し水二以上の割合で浸種します。日数は低温時ほど長くなり十〜七日間で、浸種中は酸素補給のため一〜二回うわ水を交換します。浸

四、播種

(浸種) 水温10〜15℃で10〜7日間実施します。積算温度で100℃がめやすです。酸素補給のために、1、2回うわ水の交換を行います。
(催芽) 温度は約30℃で、12〜20時間程度実施し、幼芽が1mm出た程度が適当です。



種が終われば育苗器で催芽します。催芽の温度は三二℃を超えないようにして、籾が鳩胸状になるように催芽させましょう。

五、出芽

出芽期の温度は三〇〜三十二℃で、二日程度、芽が1cm程度出芽した状態で出芽が完了、緑化に移します。

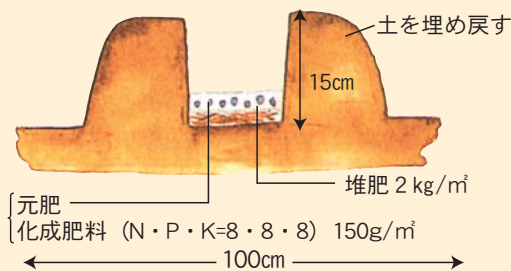
園芸のワンポイント

ジャガイモ

南アメリカが原産で、生育適温は一五〜二四℃。一七℃前後で塊茎(イモ)を形成し、三〇℃以上になると塊茎が形成されなくなります。霜に弱く、早植えて晩霜にあつと地上部が枯れてしまいます。

畝づくり

ジャガイモは生育期間が短いので、元肥を主体に施す。畝の中央部に深さ15cmの溝をつけ、元肥を施した後、5cm土を埋め戻す



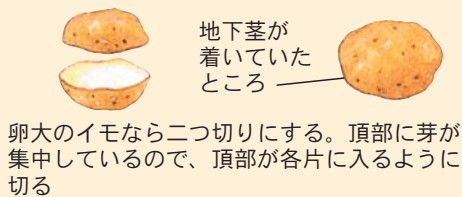
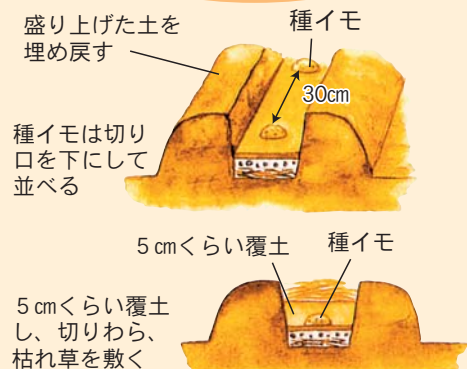
畑の準備

苦土石灰 150g/m²

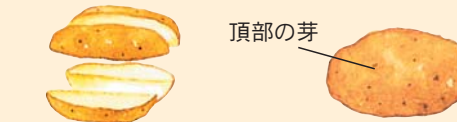


冬の間に深めに荒起こしをしてpH調節しておく

植えつけ



卵大のイモなら二つ切りにする。頂部に芽が集中しているの、頂部が各片に入るように切る



大きいイモは縦に四つ切り。どの切片にも頂部ちかくの芽が着いているように。切った種イモは2〜3日、日に当てて緑化、切り口を乾燥させると早く芽が出る

種イモの準備

イモは収穫後、一定期間休眠します。一般に早生品種は長く、男爵で九〇日、紅丸やメークインは六〇日程度とされています。収穫後長期間たつた種イモだと、育ちの悪い小型のイモが多数できてしまいます。

収穫

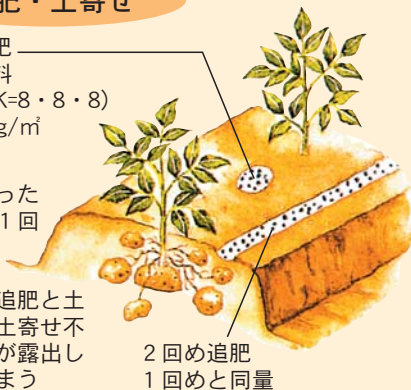


茎葉が黄色くなってきたころ、晴れた日に収穫する
収穫したイモは日陰で乾かしておく

追肥・土寄せ

1 回目追肥
化成肥料
(N·P·K=8·8·8)
50~60g/m²

間引きが終わったころ、株元に1回めの追肥をする。その15日後に2回めの追肥と土寄せをする。土寄せ不足だと、イモが露出して緑化してしまう



2 回目追肥
1 回目と同量

間引き



一つのイモからたくさん芽が出るので、草丈10cmになったら生育のよい2本を残して間引く。アブラムシなどの防除は早めに

栽培ミニ知識

自分の家でとれたイモや八百屋で売られているイモでは種イモには適しません。

その理由はウイルス病にあります。ウイルス病は、アブラムシによって媒介されます。食用として育てているときにアブラムシの寄生を完全に防ぐことは出来ず、そのジャガイモはウイルスに汚染されている可能性が高くなります。ウイルス病にかかったイモを種イモとして植えると、生育がとても悪くなり、収穫できなくなることもあります。

現在種イモとして流通しているのは、国の施策として厳密な管理の下で生産された検定イモです。家庭用とはいっても、検定済みの種イモを利用して、確実に収穫したいものです。

「田舎の元気や」2号館からのおススメ!

じゃがいも栽培には「こし!」

じゃがいもシリカ
じゃがいも専用肥料



経済部 田舎の元気や 西井 一貴